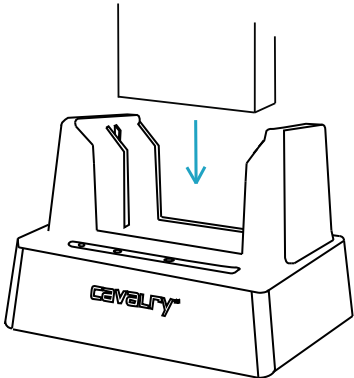


1. Le voyant d'alimentation
2. Le voyant d'accès disque dur 2x
3. Duplicate Button (DB)
4. Port d'USB 3.0 [en outre compatible avec USB 2.0/1.1]
5. Alimentation
6. Bouton d'alimentation

Le Retriever offre deux modes: (1) Un dock régulier de dual-compartment pour accéder à des disques durs séparément (JBOD) sur l'ordinateur par l'intermédiaire de l'USB. (2) Un duplicateur autonome qui tire une copie exacte de n'importe quelle disques durs. Si la commande originale est amorçable, le disque dur de cible sera également amorçable. Il n'y a aucune limitation sur le type d'OS, de format ou de données.

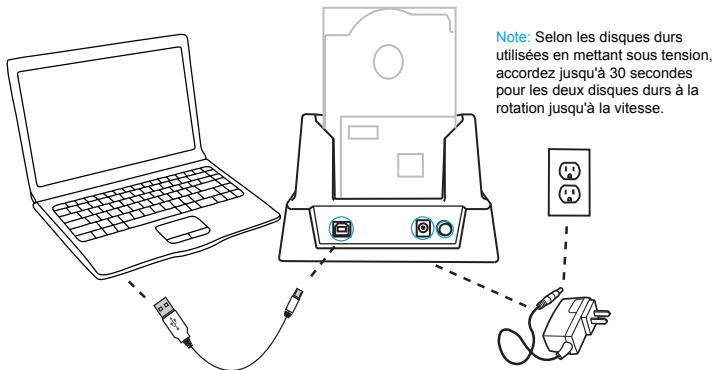
JBOD Installation Standard

1. Insérez les 2.5" ou 3.5" disques durs de SATA dans l'un ou l'autre compartiment sur le dock. Vérifiez que les disques durs sont fermement insérées dans le dock.



Note: Assurez un raccordement approprié en insérant une disque dur en la mettant avalent directement et en ne l'inclinant pas. Si une disque dur n'est pas détectée, arrêtez le dock, enlevez et réinsérez la disque dur.

2. Reliez la puissance et les câbles d'USB, puis allumez le dock. Attente les disques durs reliées à apparaître. Si vos disques durs sont nouvelles ou ont été formatées sur un ordinateur différent, elles peuvent devoir étre initialisées et composées avant qu'elles puissent étre employés dans le mode JBOD. Maintenez s'il vous plait dans l'esprit que la composition de vos disques durs efface toutes les données.*



Note: Selon les disques durs utilisées en mettant sous tension, accordez jusqu'à 30 secondes pour les deux disques durs à la rotation jusqu'à la vitesse.

3. Une fois que vous avez vérifié que les disques durs ont le format et les dossier-systèmes corrects, vous pouvez commencer à transférer des données aux disques durs. Pour la duplication de disque, voyez s'il vous plait les instructions vers la droite.

*Pour des guides d'initialisation et de formatage, référez-vous s'il vous au manuel de produit et aux guides de technologie chez: <http://www.cavalrystorage.com/manuals.aspx>.

Contactez-nous

Téléphone: 800.238.4453 (sans frais, États-Unis seulement)

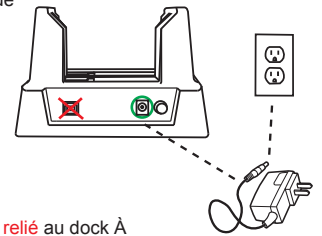
805.426.1000

Email: customer.support@cavalrystorage.com

Website: www.cavalrystorage.com

Duplication de Disque Dur

1. Insérez le disque dur de source (disque dur 2.5" ou 3.5" d'original avec des données à copier) dans le compartiment 1 (compartiment arrière le plus proche du commutateur et de l'entrée de puissance)
2. Insérez le disque dur de cible (disque dur vierge) dans le compartiment 2 (le plus étroitement à l'avant du dock). Si le disque dur de cible a déjà des données là-dessus, tout sera effacé une fois que la duplication a commencé. Le disque dur de cible doit étre égale ou plus grande dans à la capacité que le disque dur de source.
3. Reliez le cordon de secteur au dock.
4. Appuyez sur le bouton de puissance et la lumière de puissance s'allumera.
5. Assurez-vous que le câble d'USB n'est pas relié au dock À TOUT MOMENT pendant le processus de duplication..
6. Une fois que les deux disques durs ont été correctement insérées, attendez 60 secondes les deux disques durs pour tourner vers le haut, appuyez sur et puis tiennent le « Duplicate Button (DB) pendant 3 secondes pour commencer le processus de duplication. Les lumières d'Access de HD commenceront à clignoter solidement vert pour prouver que des données actuellement sont copiées de la source à le disque dur de cible. **N'appuyez pas** sur le bouton de DB encore jusqu'à ce que le processus ait accompli, autrement la duplication s'arrêtera et vous devez remettre en marche le processus du commencement et il ne reprendra pas d'où il a cessé.
7. Selon la quantité de données étant transférées, il peut prendre à plusieurs heures pour accomplir la duplication. Quand accomplies, les deux lumières d'Access de HD seront vert plein (non- clignotement).
8. Il est maintenant sûr de brancher le câble d'USB pour vérifier si les deux disques durs sont identiques. Si le disque dur de cible est plus grande que la commande de source, alors n'importe quel espace additionnel "serait dés assigné ". Employez Disk Management (Windows) ou Disk Utility (Mac) pour prolonger la cloison existante ou pour créer une nouvelle cloison dans l'espace non affecté.



Dépannage

Les lumières d'Access de HD ne clignotent pas vertes après avoir appuyé sur le bouton double pendant plus de 3 secondes.

- Assurez-vous que le courant passe et les deux disques durs sont entièrement posées dans les compartiments.

L'Access de HD 2 (disque dur de cible) léger est rouge.

- Le disque dur de cible est inférieur dans la capacité que la commande de source. Ou la commande de cible est défectueuse.

L'Access de HD 1 (disque dur de source) léger est rouge.

- Le disque dur de source est blanc. Assurez-vous que le disque dur original avec des données est dans le compartiment 1 et le disque dur blanc est dans le compartiment 2

Que les différentes combinaisons des lumières signifient-elles ?

- Référez-vous au fond du dock pour regarder " le Tableau de statut de LED "